

Pays de Morlaix

■ CA Morlaix Communauté ■ CC du Pays de Landivisiau ■ CC Haut-Léon Communauté



615
12%
d'établissements



6351
12%
de salariés



159 millions d'€
15%
de masse salariale

8ème

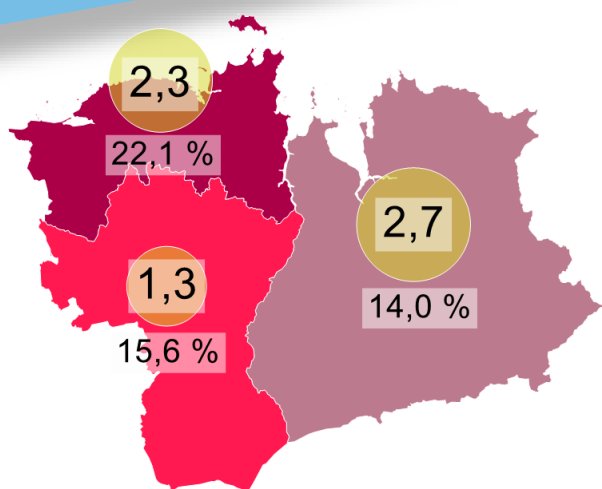
Pays breton
pour le poids de l'ESS dans
l'économie

18%

**des emplois
de la santé**
dans l'ESS

2/3

**des emplois
de l'action sociale**
dans l'ESS



Source : INSEE CLAP 2015, ESS, effectifs salariés au 31/12, volume en milliers et poids dans l'économie par EPCI

Avec 17% des salariés du territoire travaillant dans l'ESS, le pays de Morlaix est au 8ème rang en Bretagne pour le poids de l'ESS dans l'économie.

Cette importance de l'emploi dans l'ESS (+7% par rapport à la France) tient au poids de son tissu associatif mais également à l'implantation des fondations sur le littoral et sur Morlaix.

Cette économie sociale et solidaire ne s'illustre pas seulement dans l'action sociale. Les activités de commerce agricole et de construction y trouve une place significative.

L'Économie sociale et solidaire ?

Ce sont des personnes qui s'organisent et entreprennent ensemble, constituant un mouvement social et économique se référant, dans ses statuts et dans ses pratiques, à un modèle d'entrepreneuriat s'appuyant sur des fondements forts :

La personne au cœur de l'économie : le projet d'une organisation de l'ESS a une utilité collective ou sociale, réalisé au service d'un collectif et non au service de l'intérêt d'une seule personne.

Le fonctionnement démocratique : les dirigeants sont élus et les décisions sont prises selon le principe « 1 personne : 1 voix » (et non en fonction du capital détenu).

La liberté d'adhésion : toute personne qui le souhaite peut participer, adhérer ou prendre des responsabilités dans une organisation de l'ESS.

Un modèle économique spécifique : les excédents constitués et provenant d'une mixité de ressources sont prioritairement destinés au développement de l'activité car il n'y a pas d'actionnaire à rémunérer et leur appropriation individuelle est interdite.

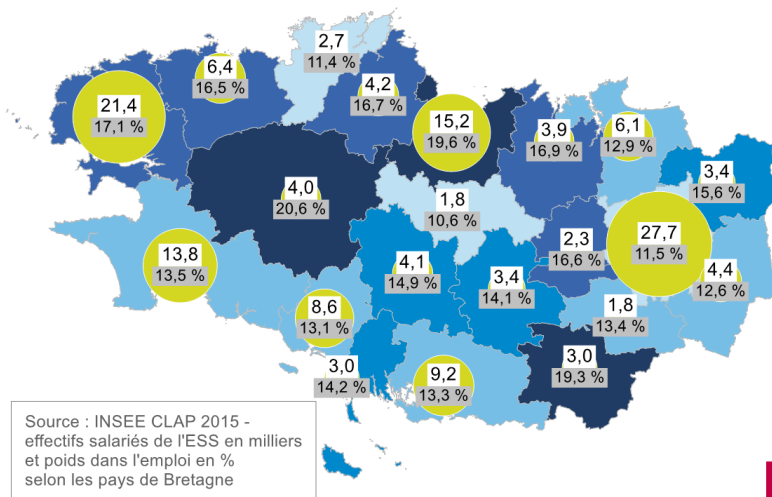
Historiquement composée de structures sous statut d'économie sociale (associations, coopératives, mutuelles ou encore fondations), l'ESS s'est élargie à de nouvelles formes d'entrepreneuriat : économie solidaire, insertion par l'activité économique (IAE), entreprises adaptées et, plus récemment, l'entrepreneuriat social. Ces 3 dernières catégories peuvent aussi avoir un statut d'économie sociale.

L'ESS est présente dans l'ensemble des secteurs d'activité de l'économie, depuis les services aux entreprises et aux personnes jusqu'à l'industrie, en passant par l'agriculture, le commerce ou le bâtiment.

A travers la loi de 2014, l'ESS est reconnue comme une composante essentielle de l'économie, elle apparaît aujourd'hui comme une alternative pertinente, une autre façon de faire de l'économie se souciant du partage des richesses produites, du développement local des territoires, de la qualité des emplois créés, de l'implication des citoyens dans les projets, de responsabilité sociale ou sociétale...



Emploi et poids de l'ESS selon les pays bretons



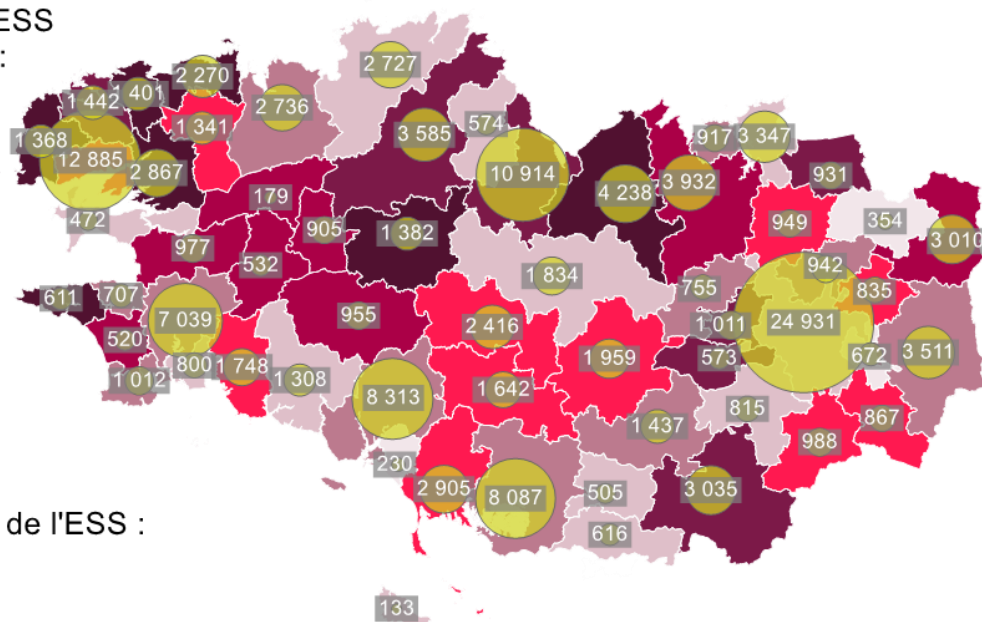
Source : INSEE CLAP 2015, ESS, pays de Bretagne, effectifs en milliers, poids dans l'emploi total en %

Emploi et poids de l'ESS selon les EPCI de Bretagne

% d'emploi de l'ESS dans l'économie :

- de 7 à 10%
- de 10 à 12%
- de 12 à 14%
- de 14 à 16%
- de 16 à 18%
- de 18 à 20%
- de 20 à 33%

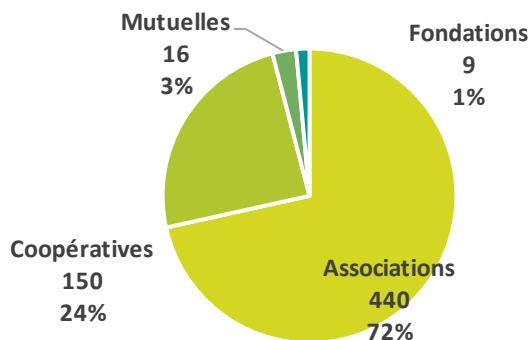
Effectifs salariés de l'ESS :



Source : INSEE CLAP 2015, effectifs au 31/12, ESS, volume en milliers et poids dans l'économie

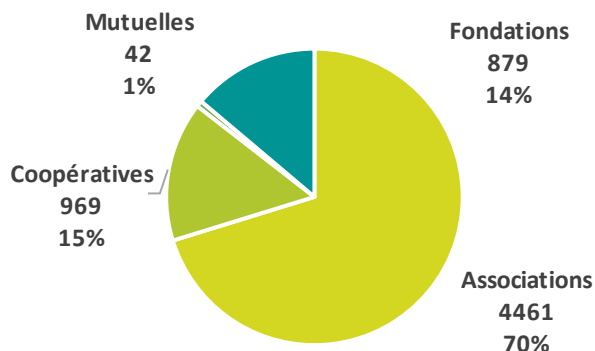


Emploi par statut



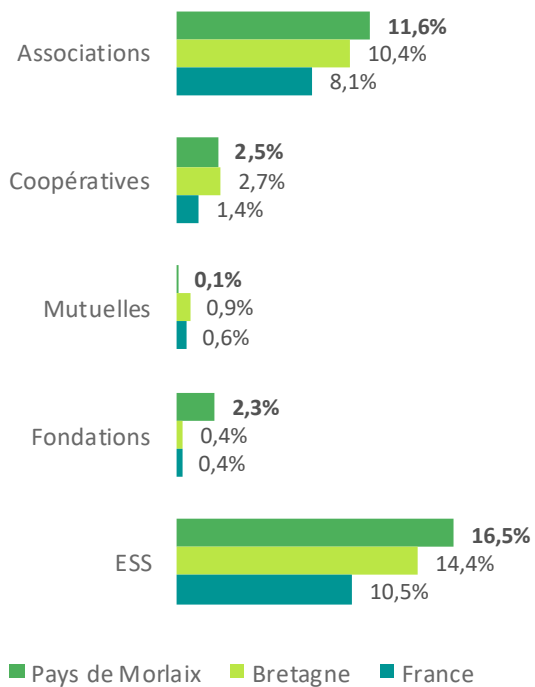
Source : INSEE CLAP 2015, statuts de l'ESS, effectifs salariés au 31/12,

Etablissements par statut



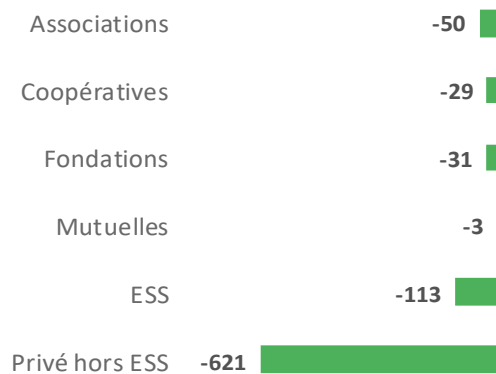
Source : INSEE CLAP 2015, statuts de l'ESS, Etablissements

Poids dans l'emploi par statut



Source : INSEE CLAP 2015, statuts de l'ESS, effectifs salariés au 31/12, poids des statuts de l'ESS dans l'ensemble de l'économie

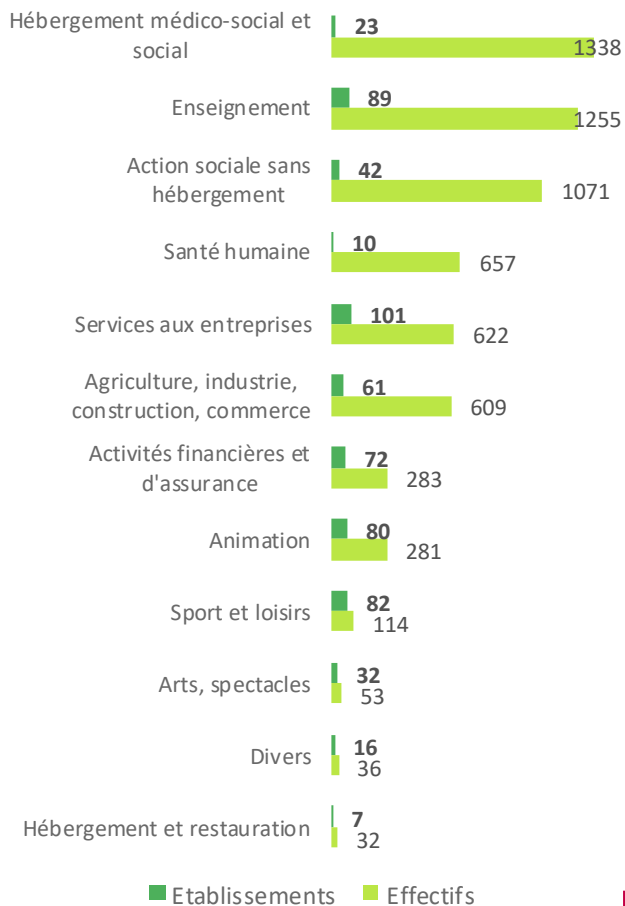
Évolution de l'emploi entre 2011 et 2016



Source : Acoff-Urssaf, MSA, statuts de l'ESS, effectifs moyens annuels 2011 et 2016, évolution des effectifs en volume

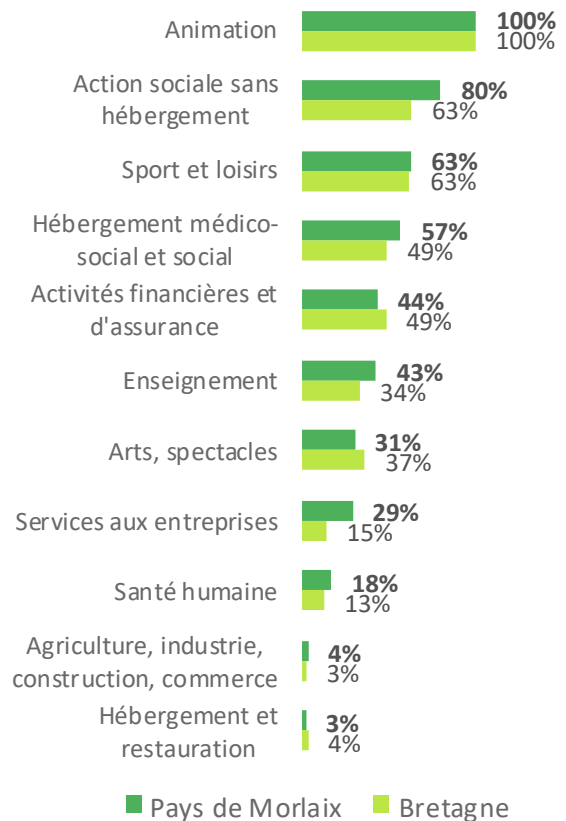


Emplois et établissements par secteur



Source : INSEE CLAP 2015, ESS, effectifs salariés au 31/12, établissements, secteurs

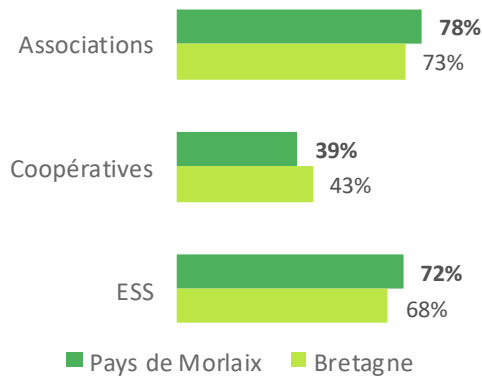
Poids dans l'emploi par secteur



Source : INSEE CLAP 2015, ESS, effectifs salariés au 31/12, % de l'ESS dans l'économie

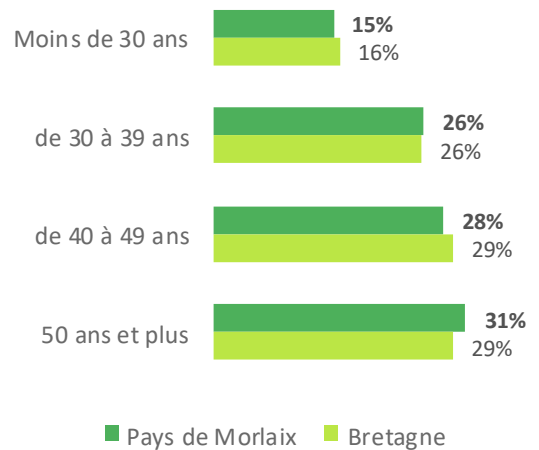


% de femmes dans l'emploi



Source : INSEE CLAP 2015, ESS, postes, sexe, données mutuelles et fondations non-disponibles

Âges des salariés de l'ESS



Source : INSEE DADS 2012, ESS, postes au 31/12, tranches d'âges

10 premiers métiers de l'ESS

	% dans l'ESS		% dans l'économie	
	Pays de Morlaix	Bretagne	Pays de Morlaix	Bretagne
Aides à domicile	9%	75%	7%	54%
Aides-soignants	6%	26%	4%	20%
Agents de service hospitaliers	5%	36%	4%	30%
Enseignant(e)s du primaire	5%	42%	4%	30%
Secrétaires	4%	28%	3%	17%
Ouvrier(ère)s qualifié(e)s du bâtiment et des travaux publics	4%	7%	2%	3%
Infirmier(ère)s	3%	17%	2%	15%
Nettoyeur(se)s	3%	32%	2%	13%
Animateur(trice)s socioculturels et de loisirs	3%	82%	2%	67%
Ouvrier(ère)s agricoles et assimilés	2%	9%	1%	5%

Source : INSEE DADS 2012, ESS, postes au 31/12, nomenclature métiers de l'ESS



Poids très élevé des fondations

Le territoire se distingue par un **poids important des fondations** dans l'ESS : elles représentent 12.5% de l'emploi de l'ESS contre 2.5% en moyenne régionale. Le poids de l'emploi associatif est considérable : 11.6% des emplois locaux.

Les mutuelles ne représentent que 0.7% des emplois de l'ESS contre 5.5% en Région. Elles n'y gèrent en effet aucun établissement des secteurs de la santé ou du social, comme on peut l'observer sur d'autres territoires.

Les coopératives de la sphère agricole constituent 50% des établissements sous statut coopératif, devant les coopératives de crédit (42%). Il faut souligner **l'importance du tissu de SCOP** sur le pays, qui héberge 10% de ce type d'entreprises en Bretagne.

68% des emplois locaux de l'action sociale

Le premier secteur de l'ESS est l'action sociale qui représente 40% de ses emplois. Ce secteur est surreprésenté par rapport à la moyenne bretonne (32%), en lien avec un **développement important d'emplois dans les services à la personne et l'hébergement médico-social de personnes âgées. L'ESS représente 68% des emplois de l'action sociale**, contre 56% en moyenne régionale.

Plus du tiers des établissements dans l'animation, le sport et la culture

Les structures de l'animation socio-culturelle, de la culture et du sport représentent 35% des établissements mais seulement 7% des effectifs, du fait de leur petite taille.

Le poids de l'ESS sur cet ensemble d'activités (40%) est plus **faible** qu'en Région. On y observe un plus **faible** développement de l'emploi dans le sport et le spectacle vivant.

Le secteur du tourisme social est relativement peu développé si on le compare à d'autres territoires côtiers bretons.

1 emploi dans la santé sur 6 est dans l'ESS

Le poids de la santé dans l'ESS est plus faible qu'en Région : 9% des effectifs contre 13%. En revanche, le poids de l'ESS sur le secteur est particulièrement élevé : 17% contre 13% en Bretagne.

Un territoire marqué par les coopératives

La catégorie « services divers » est importante en nombre d'établissements. On y trouve notamment des structures de la sphère agricole fortement présentes sur le territoire : SICA (coopérative de commerce), CUMA (coopérative d'utilisation du matériel agricole), groupements d'employeurs agricoles.

Dans la sphère marchande de l'ESS, il faut également souligner l'importance des SCOP du BTP, fortement concentrées sur le territoire. Le pays de Morlaix représente 15% des emplois de l'ESS dans le BTP en Bretagne.

Des pertes d'emploi depuis 2015

L'emploi dans l'ESS se contracte depuis 2015, principalement du fait de pertes d'emplois dans l'aide à domicile, le tourisme ou la banque.

L'ESS montre une progression de ses emplois proche de celle du reste de l'économie privée, respectivement -2.3% et -2.7%.

Les pertes d'emplois se concentrent sur la Communauté de Communes du pays de Landivisiau



316
13%
établissements



2736
14%
saliariés



+78
+3%
évolution de l'emploi
entre 2011 et 2016

Emplois et établissements par statut

	Etablissements		Effectifs	
	Volume	Volume	% dans l'ESS	% dans l'économie
Associations et fondations	242	2298	84,0%	11,8%
Coopératives	65	410	15,0%	2,1%
Mutuelles	9	28	1,0%	0,1%
ESS	316	2736	100,0%	14,0%

Source : INSEE CLAP 2015

Emplois et établissements par secteur

	Etablissements		Effectifs	
	Volume	Volume	% dans l'ESS	% dans l'économie
Action sociale	43	1184	43%	61%
Accueil de jeunes enfants	3	ss	ss	ss
Aide par le travail	3	ss	ss	ss
Aide à domicile	9	77	3%	ss
Hébergement médico-social et social	15	626	23%	52%
Autres actions sociales	13	170	6%	58%
Santé humaine	7	78	3%	ss
Enseignement	39	492	18%	33%
Arts, Spectacles	20	37	1%	77%
Animation	46	143	5%	ss
Sport et loisirs	46	76	3%	57%
Activités financières et assurances	29	131	5%	40%
Agriculture, industrie, construction	14	171	6%	4%
Services Divers	72	424	15%	5%
Tous secteurs	316	2736	100%	14%

Source : INSEE CLAP 2015

Évolution de l'emploi en volume entre 2011 et 2016

Associations	106
Coopératives	-33
Fondations	9
Mutuelles	-2
ESS	78

Source : Acof-Urssaf, MSA, statuts de l'ESS, effectifs moyens annuels entre 2011 et 2016, évolution des effectifs en volume



124
11%
établissements



1341
16%
saliariés



-191
-7%
évolution de l'emploi
entre 2011 et 2016

Emplois et établissements par statut

	Etablissements		Effectifs	
	Volume	Volume	% dans l'ESS	% dans l'économie
Associations	95	1062	79,2%	12,3%
Coopératives	27	ss	ss	ss
Mutuelles	2	ss	ss	ss
ESS	124	1341	100,0%	15,6%

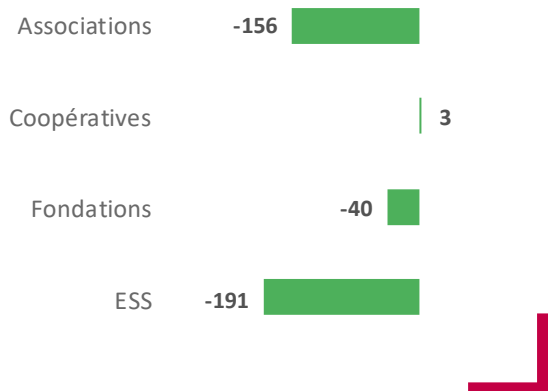
Source : INSEE CLAP 2015

Emplois et établissements par secteur

	Etablissements		Effectifs	
	Volume	Volume	% dans l'ESS	% dans l'économie
Action sociale	13	513	38%	63%
Santé humaine	0	0	0%	0%
Enseignement	22	371	28%	53%
Arts, spectacles, sport et loisirs	26	34	3%	0%
Animation	19	97	7%	100%
Activités financières et assurances	10	82	6%	41%
Agriculture, industrie, construction	8	78	6%	2%
Services Divers	26	166	12%	5%
Tous secteurs	124	1341	100%	16%

Source : INSEE CLAP 2015

Évolution de l'emploi en volume entre 2011 et 2016



Source : Acof-Urssaf, MSA, statuts de l'ESS, effectifs moyens annuels 2011 et 2016, évolution des effectifs en volume



140
12,5%
établissements



2270
22%
salariés



+7
+0.4%
évolution de l'emploi
entre 2011 et 2016

Emplois et établissements par statut

	Etablissements		Effectifs	
	Volume	Volume	% dans l'ESS	% dans l'économie
Associations et fondations	105	1976	87,0%	19,2%
Coopératives	32	288	12,7%	2,8%
Mutuelles	3	ss	ss	ss
ESS	140	2270	100,0%	22,1%

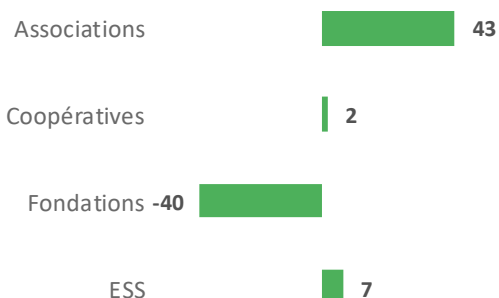
Source : INSEE CLAP 2015, ss: secret statistique

Emplois et établissements par secteur

	Etablissements		Effectifs	
	Volume	Volume	% dans l'ESS	% dans l'économie
Action sociale	9	712	31%	76%
Santé humaine	2	ss	ss	ss
Enseignement	26	392	17%	56%
Arts, spectacles, sport et loisirs	22	ss	ss	ss
Animation	14	38	2%	100%
Activités financières et assurances	15	69	3%	56%
Agriculture, industrie, construction	4	48	2%	3%
Services Divers	48	412	18%	7%
Tous secteurs	140	2270	100%	22%

Source : INSEE CLAP 2015

Évolution de l'emploi en volume entre 2011 et 2016



Source : Acof-Urssaf, MSA, statuts de l'ESS, effectifs moyens annuels entre 2011 et 2016, évolution des effectifs en volume

L'ESS et son observation

L'Observatoire

« Ce qui ne se compte pas ne compte pas. » Cela pourrait être la maxime qui a présidé à l'émergence des observatoires régionaux de l'ESS. Créé en 2008 en Bretagne, l'observatoire de l'économie sociale et solidaire est animé par la chambre régionale de l'économie sociale et solidaire (CRESS).

Il produit des analyses sur les caractéristiques de l'ESS sur les territoires bretons. Il conduit également des études sectorielles ou thématiques visant à identifier les facteurs clés facilitant ou freinant le développement des entreprises de l'ESS.

Méthodologie

L'Insee a stabilisé le périmètre de l'économie sociale de manière à permettre une exploration statistique.

Le champ de l'économie sociale et solidaire est construit à partir d'une liste de catégories juridiques. Les structures de l'économie sociale ainsi définies sont ensuite réparties en 4 familles : coopératives, mutuelles, associations et fondations.

NB : les structures n'ayant pas de statut d'économie sociale mais pouvant se revendiquer de l'ESS au titre des critères mis en place la loi sur l'ESS de juillet 2014 ne sont pas encore intégrées dans le périmètre d'observation. Le volume d'emploi concerné reste toutefois très marginal par rapport au volume global d'emploi de l'ESS.

La typologie sectorielle utilisée est basée sur la nomenclature d'activité française (NAFrev2) de l'INSEE ; se référer au tableau page 12 pour avoir une explicitation des champs sectoriels analysés.

Sources

Les données sur les effectifs salariés et établissements sont issues de la source CLAP (Connaissance locale de l'appareil productif). C'est un système d'information alimenté par différentes sources, dont l'objectif est de fournir des statistiques localisées sur l'emploi salarié et les rémunérations, pour les différentes activités des secteurs marchand et non marchand.

L'Observatoire utilise la source CLAP de l'INSEE pour produire des analyses structurelles de l'ESS. Cette source permet notamment de situer l'ESS dans l'économie globale (publique et privée), ce que ne permettent pas les sources Urssaf-Acoss et MSA.

Les sources Urssaf-Acoss et Mutualité sociale agricole (MSA) sont utilisées pour les données d'évolution des effectifs salariés de l'ESS.

NB : les données MSA n'étant pas disponibles sur le découpage pays, EPCI, seul le régime général est pris en compte dans la cartographie présentée.

Publications

Les publications DATA ESS sont disponibles sur tous les territoires bretons : EPCI, Pays, départements, région.

L'observatoire publie une note de conjoncture annuelle faisant un état des lieux des tendances de l'emploi dans l'ESS bretonne.

D'autres publications thématiques sont également disponibles, retrouvez-les sur www.ess-bretagne.org



Nomenclatures d'activités

Typologie données INSEE	Typologie détaillée	Exemples d'activités
Action sociale sans hébergement	Accueil de jeunes enfants	Crèches et haltes-garderies, multi-accueil, relais assistantes maternelles
	Aide par le travail	ESAT, EA
	Aide à domicile	Services à la personne
	Autres actions sociales sans hébergement	Accueil, accompagnement social, protection de l'enfance
Hébergement social et médico-social	Hébergement médico-social de personnes âgées	EHPAD, foyers logement pour personnes âgées
	Hébergement médico-social de personnes en difficultés	Centres d'hébergement et de réinsertion sociale (CHRS)
	Hébergement médico-social de personnes handicapées	Foyers de vie
Arts, spectacles, sport, loisirs	Arts visuels	Création et/ou diffusion dans les arts plastiques
	Edition, presse, librairies, bibliothèques	Maison d'édition, édition de journaux
	Gestion de musées et monuments	Gestion de sites touristiques à caractère patrimonial
	Spectacle vivant	Compagnie de danse, de théâtre, gestion de salle de spectacle, soutien au spectacle vivant (formation, support logistique...)
	Sport	Clubs de sport, gestion d'installation sportive
	Loisirs	Accueil de loisirs périscolaire
	Radios, cinémas, audio-visuel et multimédia	Radios et cinémas associatifs, label de musiques, productions de films
Animation	APE 9499Z = autres organisations associatives fonctionnant par adhésion volontaire non-classées ailleurs	Principalement animation socio-culturelle et éducation populaire mais aussi solidarité internationale, défense des droits ou de l'environnement, activités émergentes
Enseignement	Formation initiale du primaire au supérieur	OGEC, écoles Diwan, maisons familiales rurales, lycées professionnels
	Enseignement culturel	Ecoles de musique
	Formation continue d'adultes	
Santé		Hôpitaux, maisons de santé, centre de soins à domicile, médecine du travail
Activités financières et d'assurance	Banques	
	Assurances	Assurance de santé, assurance des biens
Agriculture, industrie, construction	Industrie alimentaire	Industries de transformation de produits agricoles
	Industrie (hors industrie alimentaire)	Gestion des déchets, métallurgie, menuiserie, sous-traitance automobile...
	Construction	SCOP BTP, Coop HLM
	Agriculture, sylviculture et pêche	Coopératives de production agricole
Divers	Hébergement et restauration	Tourisme social, accueil de séjours scolaires (classe vertes, classes de mer), auberges de jeunesse, résidences habitat jeunes (ex-FJT), offices du tourisme
	Activités de soutien aux entreprises	CUMA, groupements d'employeurs, associations intermédiaires, centre de gestions, conseil aux entreprises
	Commerce	Coopératives de commerce agricole, coopératives maritimes, coopératives de consommateurs, opticiens mutualistes, coopératives de commerçants...



Vous souhaitez en savoir plus
sur l'ESS de votre territoire,
Identifier son expertise et ses services
dans vos champs de compétences ?

Contactez

ADESS du pays de Morlaix

52 route de Garlan
29600 Morlaix
09 81 71 87 49
contact@adessdupaysdemorlaix.org

CRESS Bretagne

187 rue de Chatillon
35200 Rennes
02 99 85 90 92
dison@cress-bretagne.org

Pour aller plus loin,
www-ess-bretagne.org
Le site ressource sur l'économie sociale et solidaire en Bretagne

Conception-Création graphique : des Mondes Singuliers / Réalisation ORESS Bretagne



Avec le soutien de :

